

1. 국토교통부장관배 대회

1 국토교통부장관배 대회 개요

□ 대회개요

○ 대회 종목

구분	개최종목	세 부 종 목	장 소	참가인원(명)
				국내
6종목		48개 세부부문		900
1	경량항공기	정밀착륙(1개세목)	행사장	10
2	패러글라이딩	정밀착륙(4개세목)		100
3	모형항공기	자유비행, 정밀착소 등(37개세목)		600
4	스카이다이빙	4인조 대형짓기(1개세목)		60
5	동력패러글라이딩	정밀착륙(3개세목)		30
6	드론	드론 레이싱대회(2개세목)		100

○ 대회 일정

구분	대회	개최일	참가자접수	비고
1	모형항공기	09.16(토)~09.17(일)	8.01(화)~09.08(금)	
2	패러글라이딩	09.16(토)~09.17(일)	8.01(화)~09.08(금)	
3	스카이다이빙	09.16(토)~09.17(일)	8.01(화)~09.08(금)	
4	동력패러글라이딩	09.16(토)~09.17(일)	8.01(화)~09.08(금)	
5	드론레이싱	09.16(토)	8.01(화)~09.08(금)	
6	경량항공기	9.17(일)	8.01(화)~09.08(금)	

2 패러글라이딩 대회

□ 대회 개요

○ 대회명: 제4회 항공레저스포츠제전

국토교통부장관배 전국패러글라이딩대회

○ 장 소: 경남 밀양시 가곡동 체육공원 일원(제2행사장)

○ 일 시: 2017. 09. 16(토)~17(일)

○ 대회성격: 전국대회

○ 참가자격 (국내 패러글라이딩 동호인/선수)

- 접수마감일 기준

- 전문조종사부

: para-pro 5, (사)대한민국항공회 민간자격 소유자

: 대한패러글라이딩협회 전문조종사 자격이상 소유자

: 한국패러글라이딩협회 상급조종사 자격이상 소유자

- 조종사부

: para-pro 2~4, (사)대한민국항공회 민간자격 소유자

: 대한패러글라이딩협회 연습조종사/조종사 자격 소유자

: 한국패러글라이딩협회 일반조종사 자격 소유자

- 여성부

: para-pro 2~4, (사)대한민국항공회 민간자격 소유자

: 대한패러글라이딩협회 연습조종사/조종사 자격 소유자

: 한국패러글라이딩협회 일반조종사 자격 소유자

- 단체부(채점은 상위 5명기준 * 자세한 것은 규정참조)

: (사)대한민국항공회 소속 클럽팀

: 대한패러글라이딩협회 소속 클럽팀

: 한국패러글라이딩협회 소속 클럽팀

- 참가신청기간: 2017년 8월1일(화) ~ 9월12일(화)
- 참가규모: 100명(선착순 모집)
- 참가비: 개인전 1인당 20,000원 × 2일 = 40,000원
 - 중식(2일간)/기념품 제공
- 주 최: 국토교통부
- 주 관: (사)대한민국항공회/대회 조직 위원회
- 후 원: 밀양시

□ 경기부문: 1개 부문/4개 세목

- 종목: 토잉 장비 이용한 정밀착륙(자세한 내용은 규정 참조)
(정밀착륙 1일 1회 총 2회 비행중 좋은 성적으로 평가)
(단체전은 개인전 점수로 시상 - 상위 5명 합산)
* 단체전 점수관련 자세한 내용은 규정 참조

□ 시상 계획(상금/상장/메달)

경기부문	세목	시 상			계	비고	
		금	은	동			
정밀착륙	단체부	1(5)	밀양시장상	1(5)	1(5)	3(15)	
	전문조종사부	1	국토교통부장관상	1	1	3	
	조종사부	1	국토교통부장관상	1	1	3	
	여성부	1	밀양시장상	1	1	3	
총 계		4(8)		4(8)	4(8)	12(24)	

* 은상/동상: 항공회 회장상 수여 *상금 별도 지급

□ 신청방법

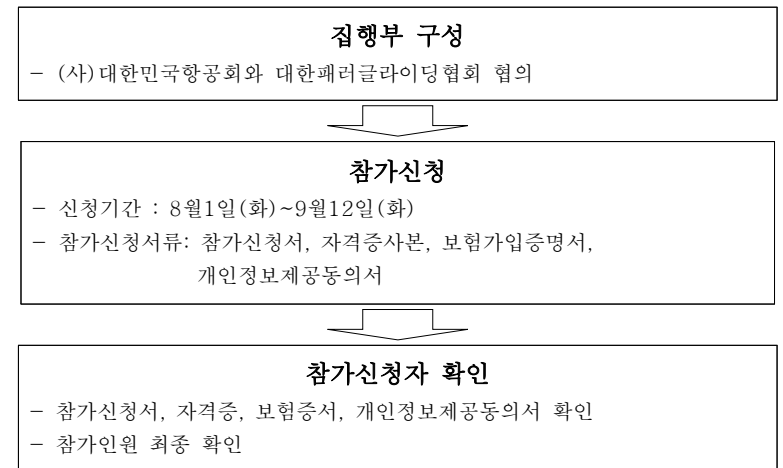
- 접수 기간: 2017. 8월 1일(화) ~ 9월12일(화)
- 접수 방법 및 신청서류
 - 참가신청: 참가신청서 작성
 - 체전 홈페이지 : www.kasf2017.or.kr
 - 서류 첨부: 조종사자격증/보험증서/개인정보제공동의서

□ 진행내용

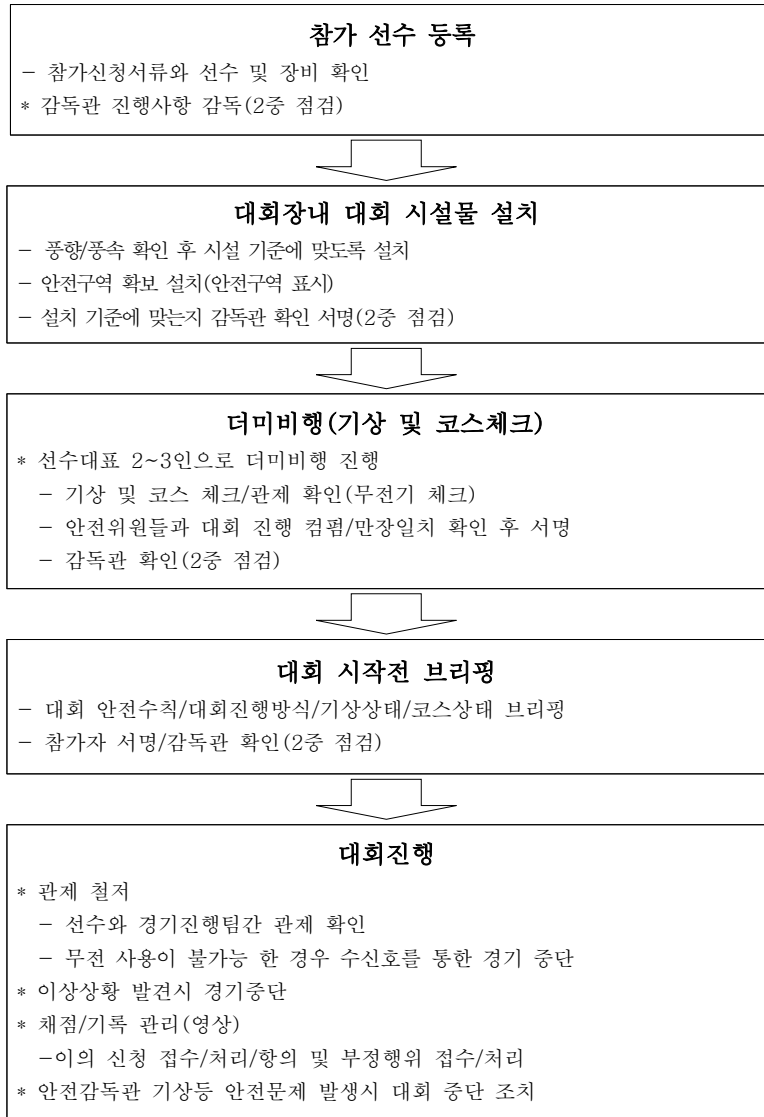
- 대회방법 : 정밀착륙
- 선수규모 : 선수 100명(선착순 모집)
- 본부운영 : 대회 조직 위원회
- 채점방식 : 정밀착륙 전자 타켓 측정
 - 정밀착륙 1일 1회 총 2회 비행중 좋은 성적으로 평가
 - 단체전은 개인전 점수로 시상, 상위 5명 합산
- 기타 내용은 국토교통부장관배 패러글라이딩 대회규정에 따른다

□ 대회 참가신청 절차

- 참가모집 절차 : (사) 대한민국항공회 직접 운영



□ 대회 진행 절차



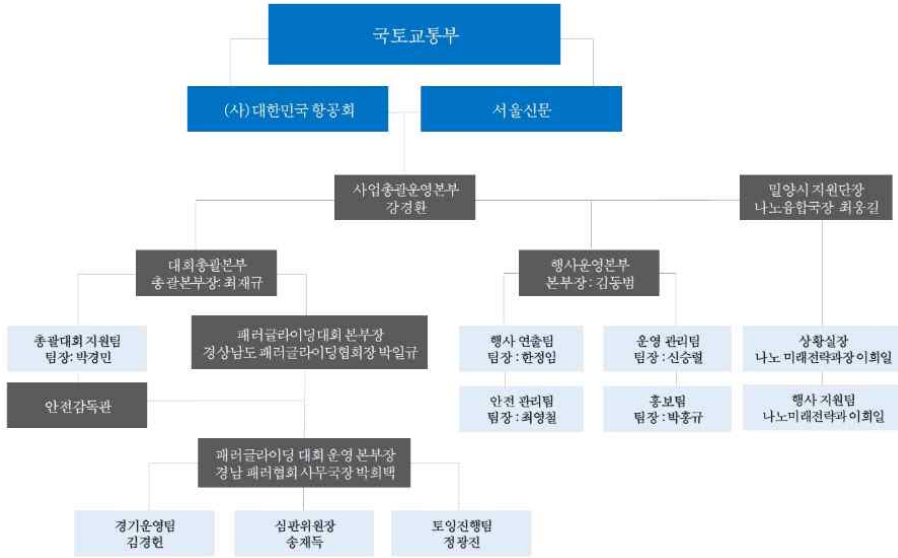
□ 대회 일정

시간	9월 16일(토)	9월 17일(일)
	제2행 사장	제2행 사장
08:00~09:00	대회준비	대회준비
09:00~10:00	선수등록/안전교육(브리핑)	선수등록/안전교육(브리핑)
10:00~11:00	대회 진행	대회 진행
11:00~12:00		
12:00~13:00	점심	점심
13:00~14:30	제전 개회식 참가(주행사장)	대회 진행
14:30~15:00	대회 진행	
15:00~15:30		대회결과발표
15:30~16:00		대회결과최종확인
16:00~16:30		시상식
16:30~17:00		폐회식 참가
17:00~18:00		

※ 경기일정은 기상에 따라 취소 및 변동될수 있습니다

□ 조직도

패러글라이더대회 조직도



□ 대회 운영 인력

총인원(명)	조직위				
	임원	심판	운영본부장	진행보조	토잉담당
13	2(심판장포함)	2(위원장 제외)	1	5	3명

□ 행사안전 관리 목표

- 안전 취약요소를 분야별로 철저히 분석
(이륙장/착륙장 주변 환경, 패러글라이더 이륙/착륙 등)
- 비행안전 대책을 수립하여 행사안전 취약요소를 완벽하게 사전에 제거
⇒ 성공적인 항공레저스포츠제전 수행

□ 대회 운영 및 비행안전 관리 직무별 담당자 현황

구분	임무	인원	성명	연락처	내용	비고
경기 진행	대회본부장	1	박일규		대회총괄	
	운영본부장	1	박희택		운영총괄	
	심판위원장	1	송재득		심판총괄	
	토잉진행팀장	1	정광진		토잉총괄	
	심판	2	김성현		심판진행	
	채침전산담당	1	김경현		전산채침	
	비디오 담당	1	김해성		착륙비디오촬영	
	기록 담당	1	김미정		채침기록	
	토잉담당	2	차영환		토잉운영	
	토잉보조	2	김정두		토잉진행	
합계		13				

□ 비행안전 취약 요소

대회장 주변 환경	- 대회와 무관한 타 항공기의 근접조우 및 충돌 가능성
대회 비행 진행	- 이륙 실패에 따른 사고 위험 발생 가능성 - 승부를 위한 무리한 착륙이나 실속행위 이전 착륙 가능성 - 기상악화 또는 돌풍 등 비상사태 발생 가능성 - 타 종목 대회와 동시 진행에 따른 충돌 가능성
대회 비행 지상지원	- 토잉장비 이용중 어린이등 관람객의 진입으로 인한 충돌 초래할 가능성 - 전국의 레저항공 동호인의 집결에 따른 음주/숙취비행 가능성

○ 대회장 주변 환경

- 1) 대회와 무관한 타 항공기의 근접조우 및 충돌 가능성

○ 대회 비행 진행

- 1) 이륙 실패에 따른 사고 위험 발생 가능성
- 2) 승부를 위한 무리한 착륙이나 실속행위 이전 착륙 가능성
- 3) 사무국 운영진의 성과집착으로 인하여 기상 및 비행환경을 무시한 무리한 대회진행 가능성
- 4) 타 종목 대회와 동시 진행에 따른 충돌 가능성

○ 대회 비행 지상 지원

- 1) 토잉장비 이용중 어린이/ 애완견/ 날리는 놀이기구 등 돌발적으로 착륙장에 진입하여 비행에 지장을 초래하는 가능성
- 2) 전국의 레저항공 동호인의 집결에 따른 음주/숙취비행 가능성

□ 비행안전대책

○ 대회장 주변환경

- 1) 조종사가 대회비행에만 전념할 수 있도록 여건을 확보하기 위하여 대회장을 NOTAM지역으로 설정

구분	구역	고도	비고
1	352740N 1284638E 중심 3NM	SFC 12,000FT	

* 대회공역 NOTAM : 대회에 참가하는 초경량비행장치를 제외한 모든 항공기의 접근을 막기 위하여 수행되는 제도로, 항공관련 모든 부서에 전파되어 법적 효력을 받음

○ 대회 비행 진행

- 1) 이륙 전 기상상태 파악하여 이륙통제
- 2) 토잉장비운영: 토잉장비를 이용한 이·착륙으로 토잉장비 운영 팀 및 이·착륙 진행보조자를 배치하여 진행
- 3) 대회 무전 전체 주파수 통제로 승부를 위한 무리한 착륙이나 실속행위 이전 착륙장 통제요원이 미리 이를 통제한다.
- 4) 대회비행 패러글라이더가 대회비행 범주를 벗어날 경우 무전을 통한 적극적 통제

○ 대회 비행 지상 지원

- 1) 대회 시작 전 이·착륙 공간 및 토잉장비 이동 공간 안전점검
- 2) 대회장 관람객 및 선수단 통제요원 운용
- 3) 비행을 실시하는 조종사를 상대로 아침 비행 브리핑 시 음주/숙취상태 및 컨디션 상태 확인(비행안전구역 및 대회장 브리핑)
- 4) 대회진행에 따른 조종사 피로를 줄이기 위한 조종사 휴식 공간 및 시간 확보

○ 안전사항

- 대회 비행전 패러글라이더 점검 및 정비 철저
- 비행 중 공중경계 및 비행절차 준수

○ 기상에 따른 운영 기준

구분	운영고려	운영금지	비고
패러글라이딩	정풍 13kts 정측풍 10kts	정풍 15kts 정측풍 12kts	기상측정 장비 및 인너넷을 활용
구름 및 시정	운고 2,000ft 이상, 시정 3SM이상으로 지형지물 확인 가능해야 함		

○ 비행금지사항

- 공인된 비행의 한계를 초과한 비행
- 허용된 비행구역을 벗어나는 비행

□ 사고시 대응절차

- 패러글라이더가 이륙에 실패 했을 경우
 - 1) 이륙 실패시 선수가 다친 경우 바로 응급차량을 이용하여 병원으로 후송한다.
 - 2) 이륙 직후 안전에 심각한 결함이 발생된 경우 지체 없이 착륙하도록 유도하고 무전을 통하여 안전하게 착륙할 수 있도록 지시한다.

- 패러글라이더가 착륙에 실패한 경우
 - 1) 대회장 내 구급차량 출동
 - 2) 조종사의 부상 정도를 확인하고 응급조치 및 응급차량을 이용한 병원 후송

- 패러글라이더가 추락한 경우
 - 1) 육안으로 확인이 되는 경우
 - 위치를 확인하고 구조요원이 구조
 - 선수가 다친 경우 바로 응급 후송
 - 2) 육안으로 확인이 안 되는 경우
 - 무전을 통하여 위치를 파악하면서 구조대 출동
 - 2-1) 무전교신결과 확인이 되는 경우
 - 부상정도를 확인하여 필요한 경우 응급차량 출동
 - 경미한 경우 대회장 내 구급차량 출동, 부상자는 인근병원으로 후송
 - 2-2) 무전교신이 안 되는 경우
 - 진행요원들과 통신하며 선수 위치 파악
 - 구조대 수색 활동
 - 선수 휴대폰 연락시도
 - 선수 위치가 파악되면 피해정도를 확인하여 조치한다.

2017 국토교통부장관배 전국패러글라이딩대회

참 가 신 청 서

성 명	한글 :	성 별	남·여	혈액형	
생년월일	(만 세)	단체명:			
자격증번호		취득년월일			
현 주 소			핸 드 폰		
			E - mail		
참 가 부 문	정밀 착륙 <input type="checkbox"/> 단체부 <input type="checkbox"/> 전문조종사부 <input type="checkbox"/> 조종사부 <input type="checkbox"/> 여성부				

※ 해당 칸에 √표 하십시오.

본인은 2017항공레저스포츠제전 국토교통부장관배 전국패러글라이딩대회에 참가함에 있어 항공법 및 제규정을 준수하고, 선수로서 정정당당히 경기에 임할 것이며, 또한 대회 기간 중 발생하는 모든 사고에 대하여 전적으로 본인에게 책임이 있음을 서약합니다.

첨부서류:

- 1. 자격증 사본
- 2. 보험증 사본
- 3. 개인정보제공동의서

20 년 월 일

상 기 본 인 : _____ (서 명)

2017 국토교통부장관배 전국패러글라이딩대회장 귀하

패러글라이딩 대회장 안전관리 점검표

점 검 일 자		감 독 관			
대회관계자		소 속			
연 락 처					
장 소					
기 타 사 항					
점검사항	S	U	N/A	점검결과 및 조치사항	
행 사 관 련	조종자, 안전요원등 행사관계자 안전 교육 실시				
	행사 전체 일정을 확인하여 안전저해 요인 또는 문제점 확인				
	항공기상 확보수단 확인				
	행사장 안전사고 대처계획 확인				
	패러글라이딩 사고 대처계획 확인				
	인명구조인력 등의 배치유무 확인				
	행사 중 행사장에서의 패러글라이딩 사고에 대한 보험가입 상태 확인				
안 전 관 련	일몰 후/일출 전, 악기상 시 비행금지				
	토잉장비 점검				
	풍향 지시기(WIND SOCK)설치 유무				
기타 사항					

○ 긴급연락처

활동장소	비상연락망		
밀양시 가곡동 하천부지	밀양시청	나노미래전략과)055-359-5101	
	밀양 가곡 119 안전센터	055-350-9370	
	밀양역전파출소	055-356-0113	
	밀양 경찰서	055-354-0112	
	의료 응급실	밀양병원응급실(24시간)	055-351-3993
		119구조대(가곡)	055-350-9350
		** 응급실 24시 운영 연중무휴 **(확인 필요)	